

รายงานสถานการณ์วิสาหกิจขนาดกลางและขนาดย่อม ประจำเดือนกันยายน 2557

บทสรุปผู้บริหาร

ภาวะเศรษฐกิจวิสาหกิจขนาดกลางและขนาดย่อม ด้านธุรกิจภาคการค้าและบริการ โดยดัชนีความเชื่อมั่นภาคการค้าและบริการ เดือนสิงหาคม 2557 พบว่า มีค่าดัชนี 46.4 ปรับตัวลดลงจาก 47.4 ในเดือนก่อน จากองค์ประกอบดัชนีด้านกำไร การจ้างงานและยอดจำหน่าย เนื่องจากสถานการณ์ทางเศรษฐกิจในภาพรวมยังไม่กลับสู่ภาวะปกติ โดยในส่วนของรายได้หลักของประเทศอย่างการส่งออกยังคงไม่ฟื้นตัว ส่วนของการท่องเที่ยวยังคงชะลอตัวต่อเนื่อง อันเป็นผลจากสถานการณ์ทางการเมืองในช่วงที่ผ่านมา

เมื่อเปรียบเทียบดัชนีความเชื่อมั่น 4 ภาคธุรกิจ ระหว่าง ดัชนีความเชื่อมั่นผู้ประกอบการภาคการค้าและบริการ (TSSI) ดัชนีความเชื่อมั่นภาคอุตสาหกรรม (TISI) ดัชนีความเชื่อมั่นทางธุรกิจ (BSI) และดัชนีความเชื่อมั่นผู้บริโภค (CCI) พบว่า ดัชนี TSSI TISI และ BSI ปรับตัวลดลงจากเดือนก่อน ส่วน CCI ปรับตัวเพิ่มขึ้นจากเดือนก่อน เนื่องจากสถานการณ์ทางเศรษฐกิจในภาพรวมยังไม่กลับสู่ภาวะปกติ โดยในส่วนของรายได้หลักของประเทศอย่างการส่งออกยังคงไม่ฟื้นตัว และการท่องเที่ยวยังคงชะลอตัวต่อเนื่อง

ส่วนภาคอุตสาหกรรม ดัชนีผลผลิตอุตสาหกรรมมีค่าดัชนี (มูลค่าเพิ่ม) เดือนสิงหาคม 2557 อยู่ที่ 81.0 ปรับตัวลดลงเมื่อเทียบกับเดือนเดียวกันของปีก่อน ร้อยละ 2.7 ส่วนอัตราการใช้กำลังการผลิตมีค่าดัชนีอยู่ที่ 41.0 ลดลงจากช่วงเดียวกันของปีก่อน ซึ่งมีดัชนีอยู่ที่ 44.5

การจัดตั้งและสิ้นสภาพกิจการเดือนสิงหาคม 2557 พบว่า ในส่วนการจัดตั้งกิจการใหม่จำนวน 5,204 ราย หดตัวลงจากเดือนเดียวกันของปีก่อนร้อยละ 17.8 ส่วนการยกเลิกกิจการมีจำนวน 1,236 ราย หดตัวจากเดือนเดียวกันของปีก่อน ร้อยละ 1.0

เมื่อพิจารณาด้านการส่งออกเดือนสิงหาคม 2557 พบว่า SMEs มีมูลค่าการส่งออก 144,934.71 ล้านบาท หดตัวลงร้อยละ 14.9 เมื่อเทียบกับเดือนเดียวกันของปีก่อน และหดตัวลงร้อยละ 7.8 เมื่อเทียบกับเดือนก่อนหน้า และเมื่ออยู่ในรูปดอลลาร์สหรัฐฯ มีทิศทางหดตัวลงถึงร้อยละ 17.5 สำหรับสินค้าสำคัญที่มีการขยายตัวของการส่งออกสูง ได้แก่ หมวดผลไม้ และหมวดน้ำตาล ส่วนตลาดสำคัญที่มีการขยายตัวการส่งออกสูง ได้แก่ กลุ่มสหภาพยุโรป และจีน ตามลำดับ

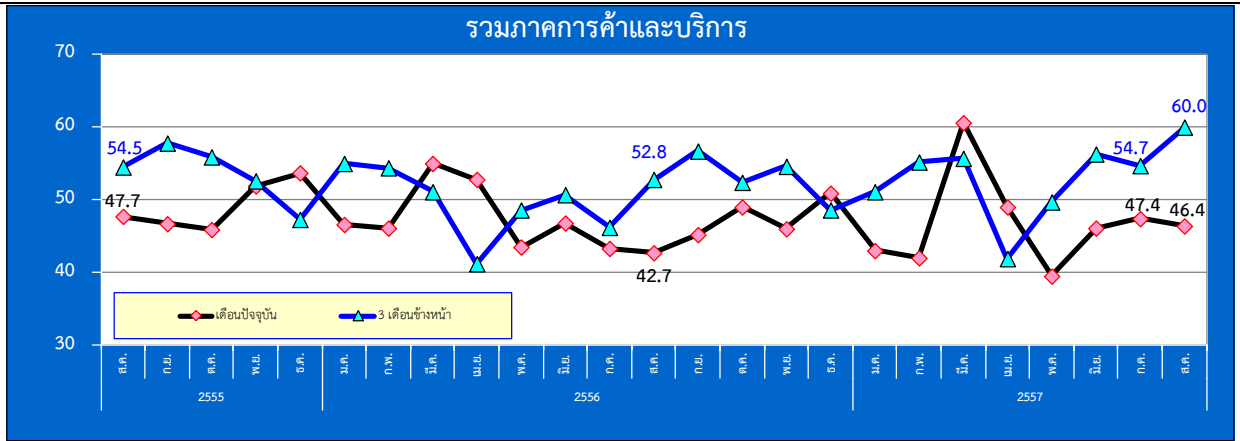
ส่วนวิจัยและวิเคราะห์เดือนกัย

สำนักข้อมูลและวิจัย สำนักงานส่งเสริมวิสาหกิจขนาดกลางและขนาดย่อม



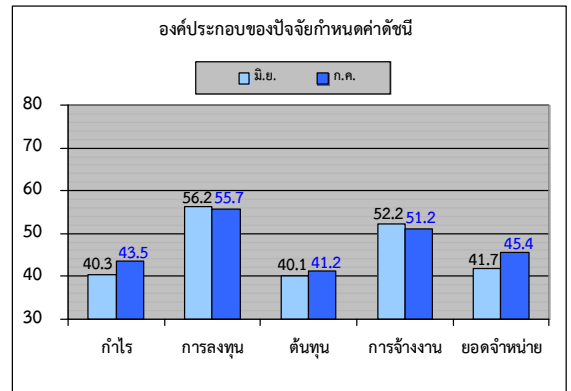
ดัชนีความเชื่อมั่นผู้ประกอบการภาคการค้าและบริการรายเดือน (TSSI)

❖ ความเชื่อมั่น TSSI (SMEs) ประจำเดือนสิงหาคม ปี 2557



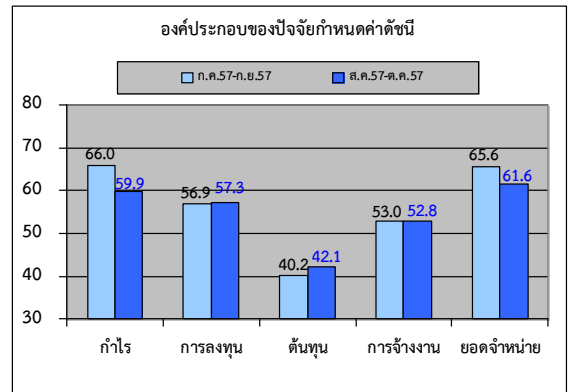
❖ ดัชนี TSSI SMEs ภาคการค้าและบริการ สิงหาคม 2557

เท่ากับ 46.4 ปรับตัวลดลงจาก 47.4 ในเดือนก่อน จากองค์ประกอบดัชนีด้านกำไร การจ้างงานและยอดจำหน่าย เนื่องจากสถานการณ์ทางเศรษฐกิจในภาพรวมยังไม่กลับสู่ภาวะปกติ โดยในส่วนของรายได้หลักของประเทศอย่างการส่งออกยังคงไม่ฟื้นตัว ส่วนของการท่องเที่ยวยังคงชะลอตัวต่อเนื่อง อันเป็นผลจากสถานการณ์ทางการเมืองในช่วงที่ผ่านมา รวมถึงการประกาศใช้กฎอัยการศึกส่งผลทำให้นักท่องเที่ยวบางกลุ่มยังไม่กลับมาท่องเที่ยวในประเทศไทยตามปกติ ในส่วนของภาคการเกษตรยังคงชะลอตัวจากราคาพืชผลทางการเกษตรตกต่ำ ทั้งจากความต้องการของตลาดโลกลดลง เนื่องจากภาวะเศรษฐกิจของประเทศคู่ค้ายังคงไม่ฟื้นตัวส่งผลให้ความต้องการสินค้าเกษตรจากไทยลดลง ด้านการบริโภคสถานการณ์การบริโภคภายในประเทศยังคงขยายตัวในระดับต่ำเนื่องจากการที่ผู้บริโภคยังคงมีความกังวลเกี่ยวกับสถานการณ์ค่าครองชีพที่ไม่สอดคล้องกับรายได้ของตนในปัจจุบัน อีกทั้งภาวะเศรษฐกิจโดยรวมยังซึมตัวอยู่ทำให้ผู้บริโภคมีความระมัดระวังในการใช้จ่ายใช้สอยอย่างต่อเนื่อง



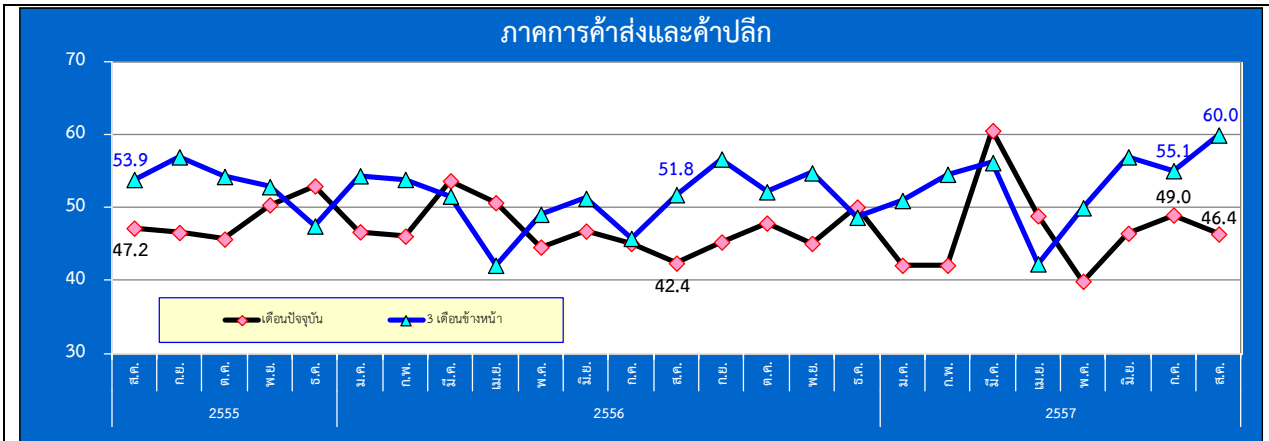
❖ ดัชนีคาดการณ์ 3 เดือนปรับตัวลดลงจากเดือนก่อนที่ระดับ

56.3 มาอยู่ที่ระดับ 54.7 โดยเป็นการปรับตัวลดลง จากองค์ประกอบ กำไร การจ้างงานและยอดจำหน่าย เนื่องจากเป็นช่วงฤดูฝนสถานการณ์ด้านยอดจำหน่ายจะชะลอตัวลงตามปกติ กอปรกับการส่งออกในเดือนกรกฎาคมกลับมาปรับตัวลดลง แสดงให้เห็นถึงความไม่แน่นอนของภาวะเศรษฐกิจโลก ที่อาจส่งผลกระทบต่อส่งออกและการท่องเที่ยวของไทยอย่างต่อเนื่อง

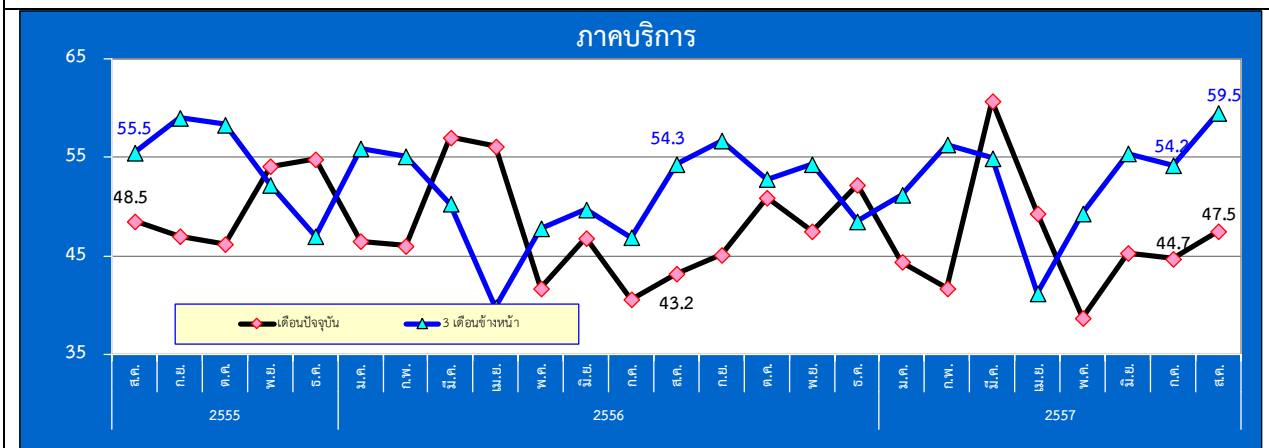


ดัชนีความเชื่อมั่นผู้ประกอบการภาคการค้าและบริการรายเดือน (TSSI)

❖ ความเชื่อมั่น TSSI (SMEs) ประจำเดือนสิงหาคม 2557



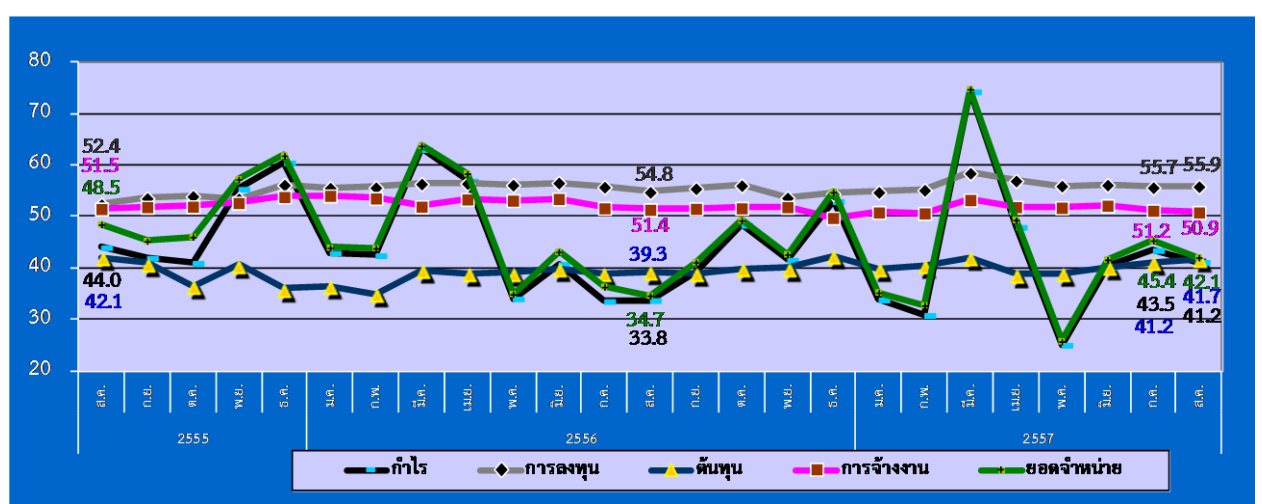
ดัชนี TSSI SMEs ภาคการค้าส่งและค้าปลีก สิงหาคม 2557 เท่ากับ 46.4 ปรับตัวลดลงจาก 49.0 ในเดือนก่อน ซึ่งปรับตัวลดลงขององค์ประกอบด้านกำไร การจ้างงานและยอดขาย ในส่วนภาคการค้าส่ง อยู่ในระดับลดลงเท่ากับ 45.7 จากระดับ 49.0 ในเดือนก่อน สาขารูทกิจปรับตัวลดลงได้แก่ ค้าส่งสินค้าเกษตร ลดลงเนื่องจากระดับราคาสินค้าการเกษตรเดือนสิงหาคมปรับตัวลดลง แม้ปริมาณผลผลิตภาคการเกษตรในเดือนสิงหาคมจะปรับตัวเพิ่มขึ้นแต่เพิ่มขึ้นในสัดส่วนที่น้อยกว่าการปรับตัวลดลงของระดับราคาสินค้าการเกษตร ส่งผลให้รายได้ของเกษตรกรปรับตัวลดลง ส่วนภาคการค้าปลีก อยู่ที่ระดับ 46.2 ลดลงจาก 48.7 สาขารูทกิจที่ปรับตัวลดลง ได้แก่ ค้าปลีกสถานีสาน้ำมัน เป็นต้น เนื่องจากเนื่องจากสถานการณ์เศรษฐกิจของประเทศในภาพรวมยังคงซึมตัวต่อเนื่อง อีกทั้งเป็นช่วงฤดูฝนการเดินทางทั้งในส่วนของการขนส่งสินค้าและการขนส่งมวลชนจะชะลอตัวลงตามปกติซึ่งจะส่งผลกระทบต่อยอดขายน้ำมันที่จะชะลอตัวลงตามไปด้วย



ดัชนี TSSI SMEs ภาคบริการ สิงหาคม เท่ากับ 47.5 ปรับตัวเพิ่มขึ้นจาก 44.7 ในเดือนก่อน จากองค์ประกอบด้านกำไร การลงทุนและยอดขาย เป็นผลมาจากเนื่องจากสถานการณ์ด้านการท่องเที่ยวในเดือนสิงหาคมมีจำนวนนักท่องเที่ยวต่างชาติเดินทางเข้ามาจำนวนทั้งสิ้น 2.08 ล้านคน ปรับตัวเพิ่มขึ้นร้อยละ 8.45 เมื่อเทียบกับเดือนก่อนหน้าซึ่งถือเป็นสัญญาณการปรับตัวดีขึ้นของสถานการณ์ด้านการท่องเที่ยว

ดัชนีความเชื่อมั่นผู้ประกอบการภาคการค้าและบริการรายเดือน (TSSI)

❖ ความเชื่อมั่น TSSI (SMEs) แยกตามองค์ประกอบธุรกิจปี (สิงหาคม 2555 – สิงหาคม 2557)

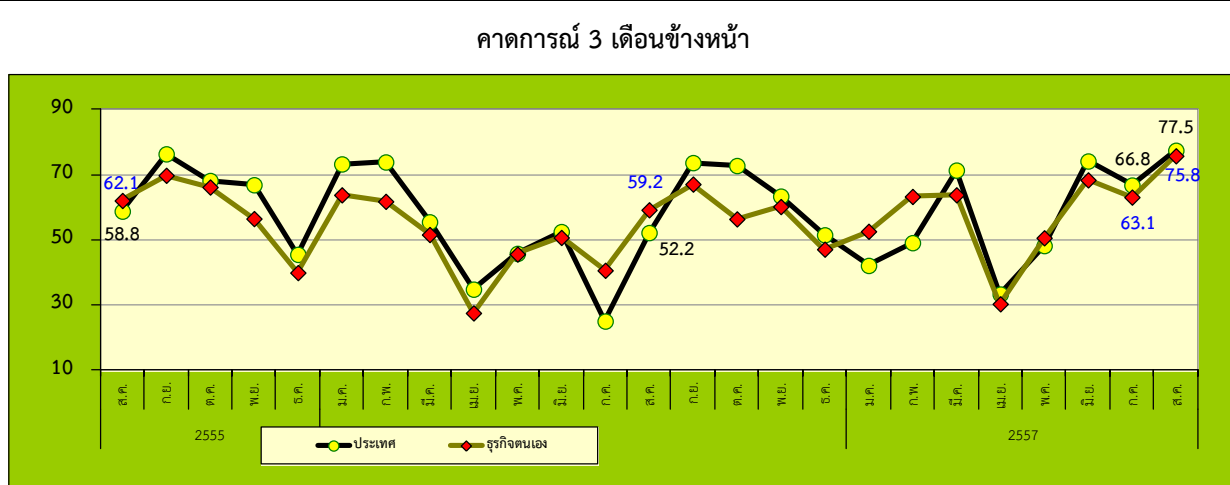
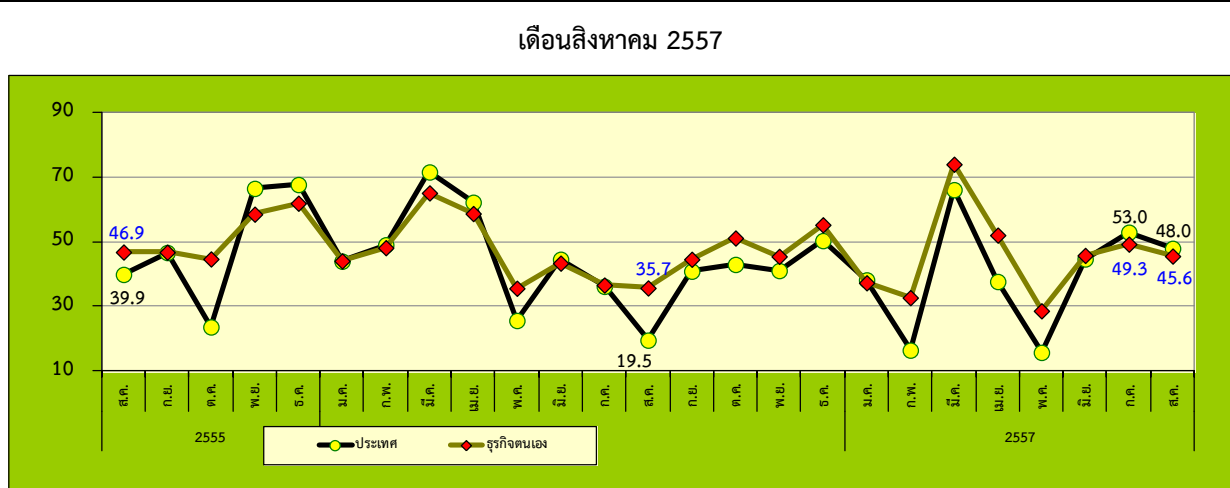


- ❖ องค์ประกอบของดัชนีในปัจจุบันส่วนใหญ่ปรับตัวลดลง ได้แก่ ด้านกำไร การจ้างงานและยอดจำหน่าย โดยค่าดัชนีปรับตัวลดลงจากเดือนกรกฎาคม 2557 อยู่ที่ระดับ 41.2 50.9 และ 42.1 ตามลำดับ
- ❖ องค์ประกอบของดัชนีในปัจจุบันที่ปรับตัวเพิ่มขึ้นเล็กน้อย ได้แก่ ดัชนีด้านการลงทุนและต้นทุน อยู่ที่ระดับ 55.9 และ 41.7 ตามลำดับ

ที่มา : รายงานดัชนีความเชื่อมั่นผู้ประกอบการภาคการค้าและบริการ เดือนสิงหาคม 2557

ดัชนีความเชื่อมั่นผู้ประกอบการภาคการค้าและบริการรายเดือน (TSSI)

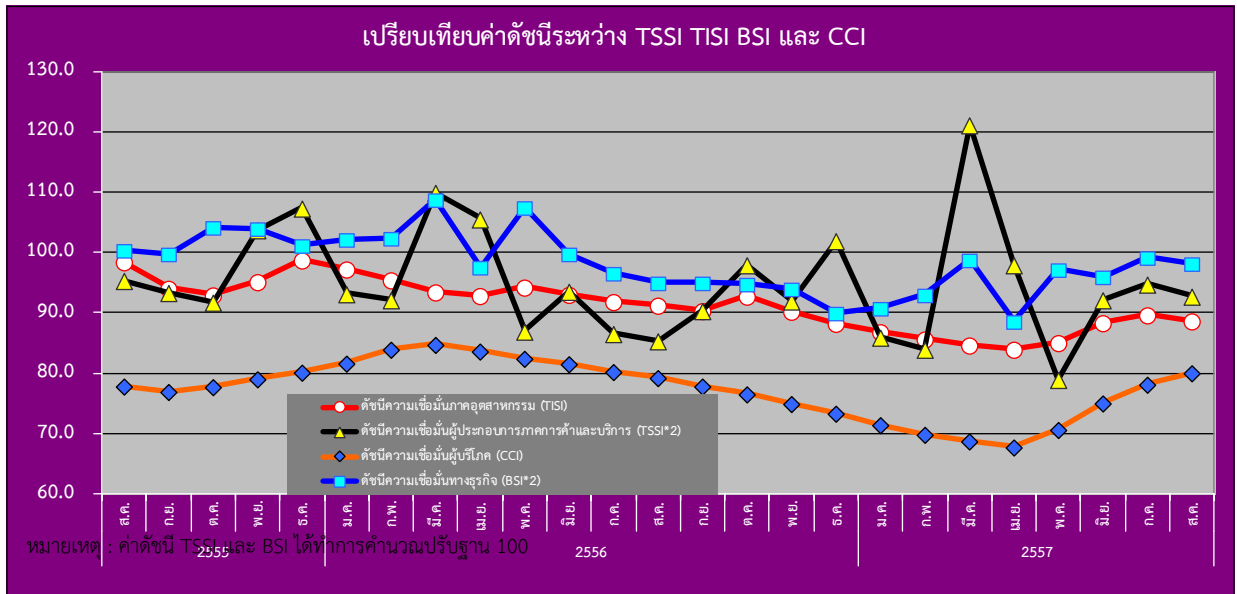
❖ ความเชื่อมั่นต่อภาวะเศรษฐกิจประเทศและธุรกิจตนเองของ SMEs



❖ ค่าดัชนีดัชนีความเชื่อมั่นของผู้ประกอบการ SMEs ภาคการค้าและบริการทั้งต่อภาวะเศรษฐกิจของประเทศและต่อธุรกิจตนเองในเดือนปัจจุบันปรับตัวลดลงอยู่ที่ระดับ 48.0 และ 45.6 จากระดับ 53.0 และ 49.3 ในเดือนก่อนตามลำดับ สำหรับค่าดัชนีคาดการณ์ 3 เดือนข้างหน้าดัชนีความเชื่อมั่นทั้งต่อภาวะเศรษฐกิจของประเทศและต่อธุรกิจตนเองปรับตัวเพิ่มขึ้นอยู่ที่ระดับ 77.5 และ 75.8 จากระดับ 66.8 และ 63.1 ตามลำดับ พิจารณาได้ว่าผู้ประกอบการวิสาหกิจขนาดกลางและขนาดย่อมภาคการค้าและบริการมีความเชื่อมั่นทั้งต่อเศรษฐกิจประเทศและต่อธุรกิจตนเองในปัจจุบันแย่งลง ส่วนคาดการณ์ 3 เดือนข้างหน้ามีความเชื่อมั่นดีขึ้น

ดัชนีความเชื่อมั่นผู้ประกอบการภาคการค้าและบริการรายเดือน (TSSI)

❖ เปรียบเทียบดัชนีความเชื่อมั่น 4 ภาคธุรกิจระหว่าง TSSI, TISI, BSI และ CCI รายเดือน

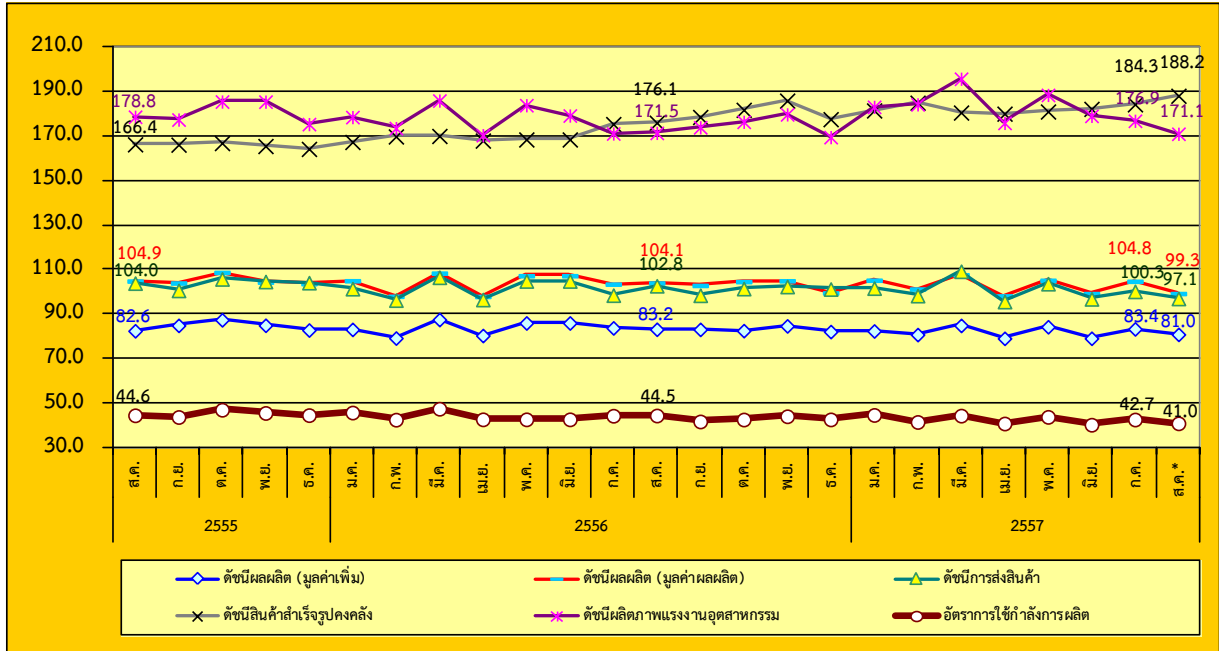


- ❖ ค่าดัชนีความเชื่อมั่นในภาพรวมของดัชนีทั้ง 4 ภาคธุรกิจ ได้แก่ TSSI TISI BSI ปรับตัวลดลง ส่วน CCI ปรับตัวเพิ่มขึ้น จากเดือนก่อนโดยค่าดัชนีทั้ง 4 ภาคธุรกิจในเดือนสิงหาคม 2557 อยู่ที่ระดับ 92.8 88.7 98.1 และ 80.1 ตามลำดับ
- ❖ ดัชนี TSSI ปรับตัวลดลงในเดือนสิงหาคม 2557 จากองค์ประกอบด้านกำไร จ้างงานและยอดจำหน่าย เนื่องจากสถานการณ์ทางเศรษฐกิจในภาพรวมยังไม่กลับสู่ภาวะปกติ โดยในส่วนของรายได้หลักของประเทศอย่างการส่งออกยังคงไม่ฟื้นตัว การท่องเที่ยวยังคงชะลอตัวต่อเนื่อง อันเป็นผลจากสถานการณ์ทางการเมืองในช่วงที่ผ่านมา รวมถึงการประกาศใช้กฎอัยการศึกส่งผลให้นักท่องเที่ยวบางกลุ่มยังไม่กลับมาท่องเที่ยวในประเทศไทยตามปกติ ในส่วนของภาคการเกษตรยังคงชะลอตัวจากราคาพืชผลทางการเกษตรตกต่ำ ด้านการบริโภคสถานการณ์การบริโภคภายในประเทศยังคงขยายตัวในระดับต่ำเนื่องจากการที่ผู้บริโภคยังคงมีความกังวลเกี่ยวกับสถานการณ์ค่าครองชีพที่ไม่สอดคล้องกับรายได้ของตนในปัจจุบัน
- ❖ ดัชนี TISI ปรับตัวลดลง จากองค์ประกอบด้านยอดคำสั่งซื้อโดยรวม ยอดขายโดยรวม ปริมาณการผลิต และผลประกอบการ ผู้ประกอบการมีความกังวลต่อการชะลอตัวของการบริโภคภายในประเทศ สะท้อนจากดัชนียอดคำสั่งซื้อและยอดขายในประเทศที่ปรับตัวลดลง ประกอบกับในหลายพื้นที่ของประเทศเกิดภาวะน้ำท่วม ทำให้เป็นอุปสรรคต่อการขนย้ายสินค้า
- ❖ ดัชนี BSI ปรับตัวลดลง จากองค์ประกอบด้านคำสั่งซื้อ การจ้างงาน และการผลิต สะท้อนความเชื่อมั่นที่ยังไม่ฟื้นตัวเต็มที่ เนื่องจากยังอยู่ในระยะเริ่มต้นของการฟื้นตัวทางเศรษฐกิจ
- ❖ ดัชนี CCI ปรับตัวดีขึ้น ทุกรายการ เนื่องจากมีความมั่นใจในสถานการณ์ทางการเมืองไทยว่ามีเสถียรภาพมากขึ้น และคิดว่าเศรษฐกิจไทยน่าจะฟื้นตัวขึ้นในอนาคตอันใกล้ ซึ่งจะส่งผลในเชิงบวกต่อการฟื้นตัวของรายได้ของผู้บริโภคในอนาคต

ดัชนีผลผลิตอุตสาหกรรม SMEs รายเดือน

❖ ดัชนีผลผลิตอุตสาหกรรม SMEs รายเดือน (ณ เดือนสิงหาคม 2557)

ดัชนีผลผลิตอุตสาหกรรม SMEs เดือนสิงหาคม 2557



ที่มา : สำนักงานเศรษฐกิจอุตสาหกรรม

ประมวลโดย : สำนักงานส่งเสริมวิสาหกิจขนาดกลางและขนาดย่อม

หมายเหตุ : (*) เป็นดัชนีรวมเบื้องต้นของ 33 อุตสาหกรรม

	เดือนสิงหาคม 2557		
	ดัชนี (*)	อัตราการเปลี่ยนแปลงเมื่อเทียบกับเดือนก่อน (%)	อัตราการเปลี่ยนแปลงเมื่อเทียบกับเดือนเดียวกันของปีก่อน (%)
ดัชนีผลิต (มูลค่าเพิ่ม)	80.95	-2.94	-2.75
ดัชนีผลผลิต (มูลค่าผลผลิต)	99.30	-5.26	-4.57
ดัชนีการส่งสินค้า	97.06	-3.18	-5.56
ดัชนีสินค้าสำเร็จรูปคงคลัง	188.18	2.09	6.88
ดัชนีอัตราส่วนสินค้าสำเร็จรูปคงคลัง	295.47	6.89	11.88
ดัชนีแรงงานในภาคอุตสาหกรรม	57.47	-1.78	-3.73
ดัชนีผลผลิตภาพแรงงานอุตสาหกรรม	171.11	-3.30	-0.22
อัตราการใช้กำลังการผลิต	40.98		

ที่มา : สำนักงานเศรษฐกิจอุตสาหกรรม

ประมวลโดย : สำนักงานส่งเสริมวิสาหกิจขนาดกลางและขนาดย่อม

หมายเหตุ : (*) เป็นดัชนีรวมเบื้องต้นของ 33 อุตสาหกรรม

ดัชนีผลผลิตอุตสาหกรรม (มูลค่าเพิ่ม) SMEs เดือน สิงหาคม 2557 อยู่ที่ระดับ 80.95 ลดลงร้อยละ 2.94

ดัชนีสินค้าสำเร็จรูปคงคลัง ดัชนีอัตราส่วนสินค้าสำเร็จรูปคงคลัง เพิ่มขึ้น แต่ดัชนีผลผลิตอุตสาหกรรม (มูลค่าเพิ่ม) ดัชนีการส่งสินค้า ดัชนีผลผลิตภาพแรงงานอุตสาหกรรม ดัชนีแรงงานในภาคอุตสาหกรรม ลดลง

ดัชนีผลผลิตอุตสาหกรรม SMEs รายเดือน

❖ ดัชนีผลผลิตอุตสาหกรรม SMEs เฉลี่ย ระหว่างเดือนมกราคม – สิงหาคม 2557 (ณ เดือนสิงหาคม 2557)

ดัชนีผลผลิตอุตสาหกรรม SMEs เฉลี่ย เทียบกับช่วงเดียวกันของปีก่อน

	ปี 2556 (ม.ค.-ส.ค.)	ปี 2557* (ม.ค.-ส.ค.)	อัตราการ เปลี่ยนแปลง
ดัชนีผลผลิต (มูลค่าเพิ่ม)	83.73	81.93	-2.15
ดัชนีผลผลิต (มูลค่าผลผลิต)	103.98	102.65	-1.57
ดัชนีการส่งสินค้า	101.55	100.40	-1.13
ดัชนีสินค้าสำเร็จรูปคงคลัง	170.51	182.92	7.28
ดัชนีอัตราส่วนสินค้าสำเร็จรูปคงคลัง	271.68	289.73	6.64
ดัชนีแรงงานในภาคอุตสาหกรรม	58.72	57.36	-2.33
ดัชนีผลิตภาพแรงงานอุตสาหกรรม	176.84	181.89	2.85
อัตราการใช้กำลังการผลิต	44.15	42.45	

ดัชนีผลผลิตอุตสาหกรรม SMEs (มูลค่าเพิ่ม) ปี 2557 (ส.ค.) อยู่ที่ระดับ 81.93 ลดลงร้อยละ 2.15 จากปีที่ผ่านมา ที่อยู่ที่ระดับ 83.73 ส่วนอัตราการใช้กำลังการผลิต ปี 2557 อยู่ที่ระดับ 42.45 ลดลงจากปีที่ผ่านมา อยู่ที่ระดับ 44.15

ที่มา : สำนักงานเศรษฐกิจอุตสาหกรรม

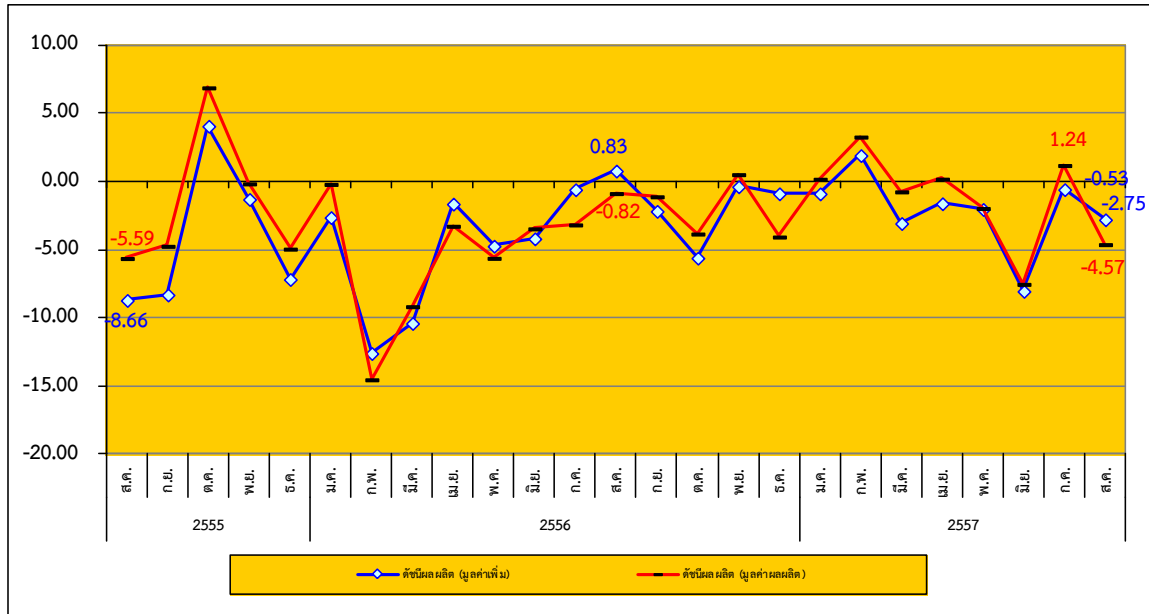
ประมวลโดย : สำนักงานส่งเสริมวิสาหกิจขนาดกลางและขนาดย่อม

หมายเหตุ : (*) เป็นดัชนีรวมเบื้องต้นของ 33 อุตสาหกรรม

ดัชนีผลผลิตอุตสาหกรรม SMEs รายเดือน

❖ ดัชนีผลผลิตอุตสาหกรรม SMEs รายเดือน (ณ เดือนสิงหาคม 2557)

อัตราการขยายตัวของดัชนีผลผลิตอุตสาหกรรม SMEs (ณ เดือนสิงหาคม 2557) Y-O-Y



ที่มา : สำนักงานเศรษฐกิจอุตสาหกรรม

ประมวลโดย : สำนักงานส่งเสริมวิสาหกิจขนาดกลางและขนาดย่อม

อัตราการขยายตัวของดัชนีผลผลิตถ่วงน้ำหนัก (มูลค่าเพิ่ม) และอัตราการขยายตัวของดัชนีผลผลิตถ่วงน้ำหนัก (มูลค่าผลผลิต) ระหว่าง สิงหาคม 2555 – สิงหาคม 2557 มีทิศทางแนวโน้มการปรับตัวลดลงจากต้นปี 2557 โดยในเดือนสิงหาคม 2557 มีแนวโน้มหดตัวเพิ่มขึ้นเมื่อเทียบกับช่วงเดียวกันของปีก่อน

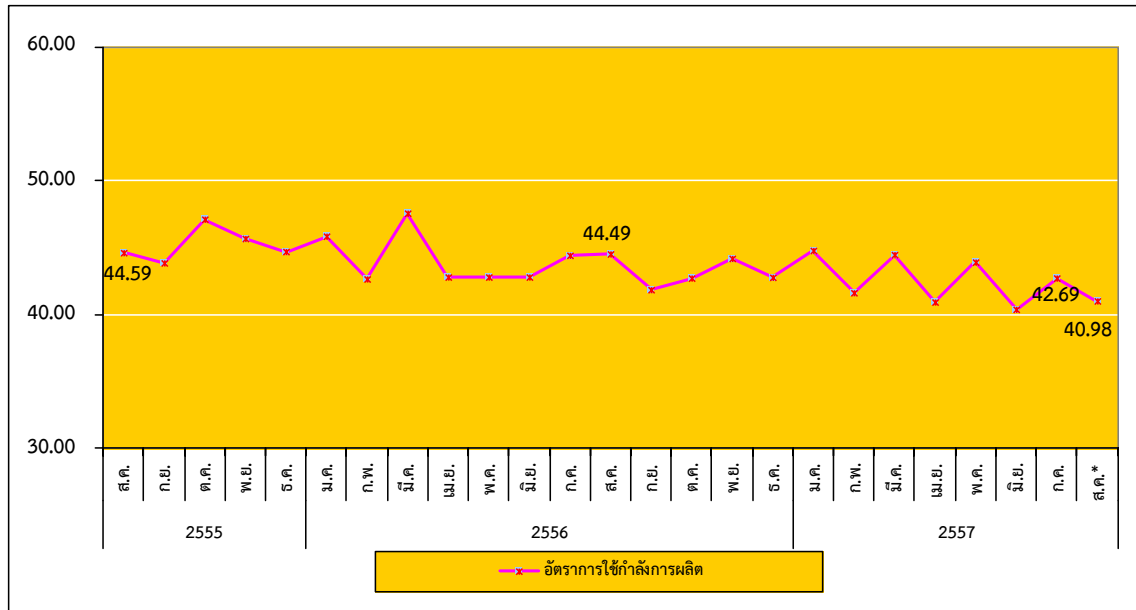
อัตราการขยายตัวของดัชนีผลผลิตถ่วงน้ำหนัก (มูลค่าเพิ่ม) ในเดือนสิงหาคม 2557 หดตัวเพิ่มขึ้นร้อยละ 2.75 เมื่อเทียบกับเดือนก่อน และหดตัวเพิ่มขึ้นจากช่วงเดียวกันของปีก่อน ที่ขยายตัวเท่ากับร้อยละ 0.83 สำหรับอัตราการขยายตัวของดัชนีผลผลิตถ่วงน้ำหนัก (มูลค่าผลผลิต) ในเดือนสิงหาคม 2557 ขยายตัวเพิ่มขึ้นเท่ากับร้อยละ 4.57 จากเดือนก่อน และหดตัวเพิ่มขึ้นจากปีก่อนที่หดตัวอยู่ที่ระดับ 0.82 แสดงให้เห็นว่า อัตราการขยายตัวของดัชนีผลผลิตอุตสาหกรรม SMEs หดตัวเพิ่มขึ้นเมื่อเทียบกับช่วงเดียวกันของเดือนก่อน

โดยในภาพรวมเป็นการหดตัวเพิ่มขึ้นจากเดือนก่อน เนื่องมาจากการผลิตเนื้อสัตว์และผลิตภัณฑ์จากเนื้อสัตว์ การผลิตเครื่องเพชรพลอยและรูปพรรณ และของที่เกี่ยวข้อง การผลิตเฟอร์นิเจอร์ การผลิตเครื่องรับโทรทัศน์และวิทยุ และสินค้าที่เกี่ยวข้อง การผลิตสบู่อะลูมิเนียมและผงซักฟอก เคมีภัณฑ์ที่ใช้ในการทำความสะอาดและขัดเงา เครื่องหอมและสิ่งปรุงแต่งสำหรับประติณร่างกายหรือประเทืองโฉม เป็นต้น

ดัชนีผลผลิตอุตสาหกรรม SMEs รายเดือน

❖ ดัชนีผลผลิตอุตสาหกรรม SMEs รายเดือน (ณ เดือนสิงหาคม 2557)

อัตราการใช้กำลังการผลิตของอุตสาหกรรม SMEs (สิงหาคม 2554 – สิงหาคม 2557)



ที่มา : สำนักงานเศรษฐกิจอุตสาหกรรม

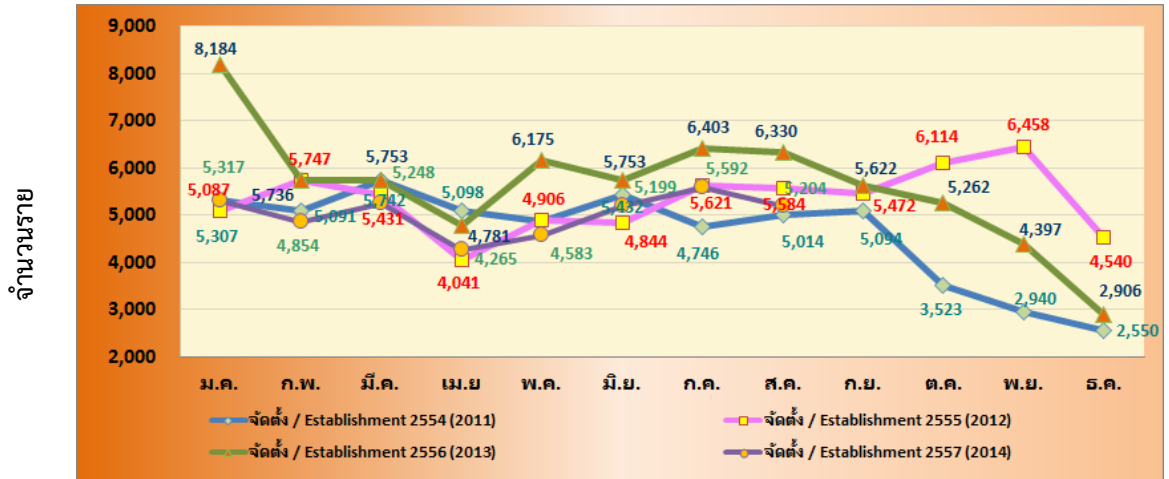
ประมวลโดย : สำนักงานส่งเสริมวิสาหกิจขนาดกลางและขนาดย่อม

อัตราการใช้กำลังการผลิต (Capacity Utilization) สะท้อนถึงอัตราการใช้ทรัพยากรในการผลิตสินค้า โดยแนวโน้มและการเคลื่อนไหวของอัตราการใช้กำลังการผลิตของ SMEs ระหว่าง สิงหาคม 2555 – สิงหาคม 2557 มีแนวโน้มการปรับตัวที่ลดลง แต่ในเดือนสิงหาคม 2557 ปรับตัวลดลงอยู่ที่ระดับ 40.98 จากระดับ 42.69 ในเดือนกรกฎาคม 2557 ที่ผ่านมา โดยอัตราการใช้กำลังการผลิตปรับตัวอยู่ในระดับลดลงจากช่วงเดียวกันของปีก่อนที่เท่ากับ 44.49

การจัดตั้งและยกเลิกกิจการ ประจำเดือนสิงหาคม 2556

❖ การจัดตั้งและยกเลิกกิจการ

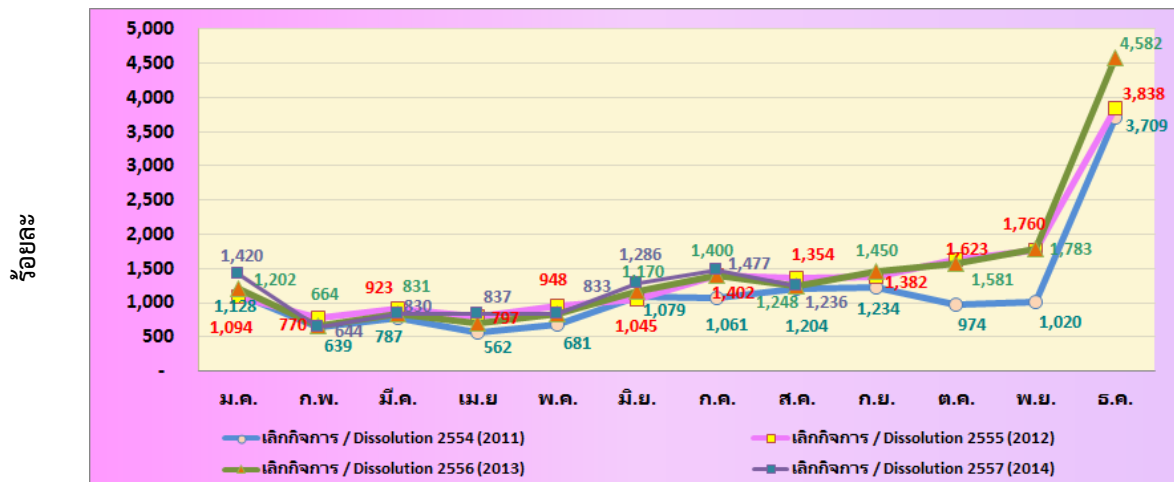
การจัดตั้งกิจการ รายเดือน (มกราคม 2554 – สิงหาคม 2557)



ที่มา : กรมพัฒนาธุรกิจการค้า

ประมวลผลโดย สำนักงานส่งเสริมวิสาหกิจขนาดกลางและขนาดย่อม

การยกเลิกกิจการ รายเดือน (มกราคม 2554 – สิงหาคม 2557)

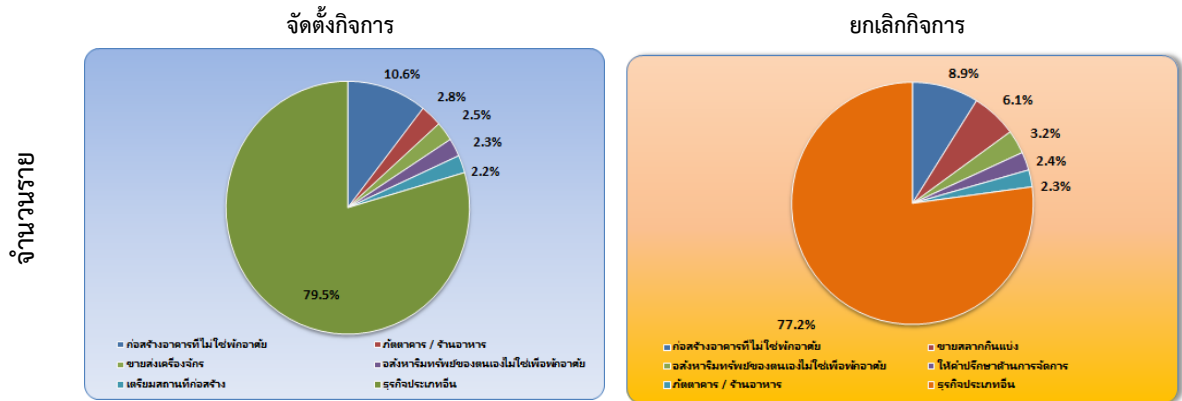


ที่มา : กรมพัฒนาธุรกิจการค้า

ประมวลผลโดย สำนักงานส่งเสริมวิสาหกิจขนาดกลางและขนาดย่อม

การจัดตั้งและยกเลิกกิจการ

การจัดตั้งและสิ้นสภาพกิจการ รายเดือน (เดือนสิงหาคม 2557)



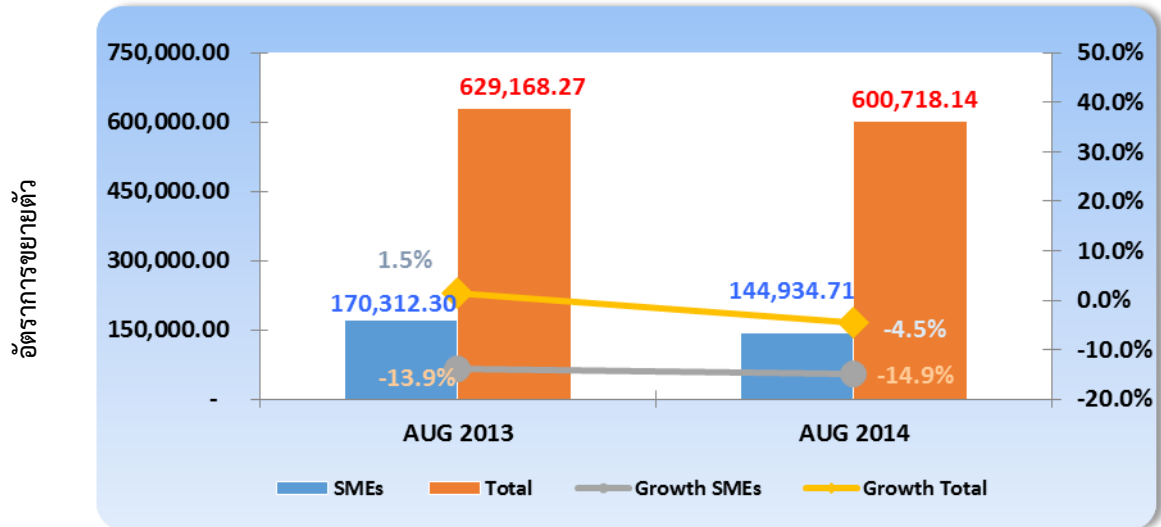
ที่มา : กรมพัฒนาธุรกิจการค้า ประมวลผลโดย สำนักงานส่งเสริมวิสาหกิจขนาดกลางและขนาดย่อม

การจัดตั้งและยกเลิกกิจการเดือนสิงหาคม 2557 มีกิจการที่จัดตั้งใหม่ในเดือนนี้จำนวน 5,204 ราย มีการยกเลิกกิจการจำนวน 1,236 ราย โดยกิจการใหม่ที่จัดตั้ง ส่วนใหญ่อยู่ในการก่อสร้างอาคารที่ไม่ใช่ที่พักอาศัย ร้อยละ 10.6 รองลงมาอยู่ในประเภทภัตตาคาร / ร้านอาหาร ร้อยละ 2.8 ส่วนการยกเลิกกิจการนั้น ส่วนใหญ่จะอยู่ในการก่อสร้างอาคารที่ไม่ใช่ที่พักอาศัย ร้อยละ 8.9 รองลงมาอยู่ในการขายสลากกินแบ่ง ร้อยละ 6.1

การค้าระหว่างประเทศของประเทศ และวิสาหกิจขนาดกลางและขนาดย่อม

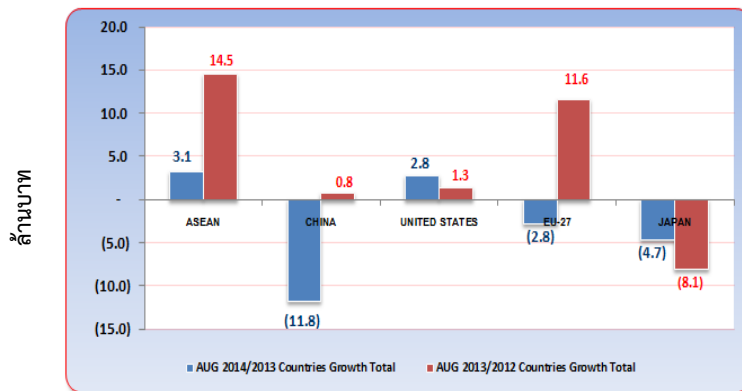
❖ การส่งออกของประเทศ

มูลค่าและอัตราการขยายตัวของการส่งออกของประเทศและ SMEs (เดือนสิงหาคม 2557)



ที่มา : กรมศุลกากร ประมวลผลโดย สำนักงานส่งเสริมวิสาหกิจขนาดกลางและขนาดย่อม

อัตราการขยายตัวการส่งออกของประเทศ (เดือนสิงหาคม 2557)



ที่มา : กรมศุลกากร
ประมวลผลโดย สำนักงานส่งเสริมวิสาหกิจขนาดกลางและขนาดย่อม

ส่วนสินค้าส่งออกที่สำคัญของประเทศในเดือนสิงหาคม 2557 ได้แก่สินค้าในหมวดเครื่องจักร และคอมพิวเตอร์และอุปกรณ์ รองลงมา ได้แก่ หมวดอุปกรณ์ไฟฟ้าและส่วนประกอบ และหมวดยานยนต์ และส่วนประกอบ เป็นต้น

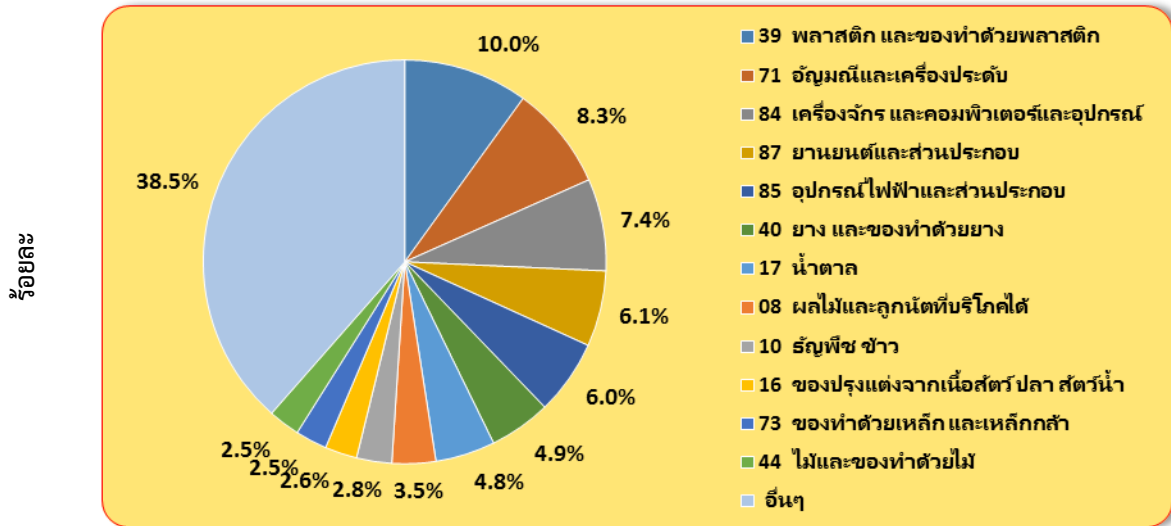
การส่งออกของประเทศเดือนสิงหาคม 2557 มีมูลค่า 600,718.14 ล้านบาท หดตัวจากเดือนเดียวกันของปีก่อนร้อยละ 4.5 และเมื่ออยู่ในรูปดอลลาร์สหรัฐ มีการหดตัวร้อยละ 7.4 เนื่องจากภาวะเศรษฐกิจโลกและปัจจัยเชิงโครงสร้างที่ส่งผลกระทบต่อ การส่งออกของไทย โดยการชะลอตัวของเศรษฐกิจจีน กำลังซื้อที่ยังคงอ่อนแอของเศรษฐกิจในสหภาพยุโรป และผลกระทบจากการขึ้นภาษีการค้าในญี่ปุ่นตั้งแต่เดือนเมษายนที่ผ่านมา

สำหรับตลาดคู่ค้าสำคัญในเดือนนี้ มีการขยายตัวเพิ่มขึ้นหลายประเทศ โดยกลุ่มตลาดอาเซียน ขยายตัวร้อยละ 3.1 และประเทศสหรัฐอเมริกา ขยายตัวร้อยละ 2.8 ส่วนประเทศจีน หดตัวร้อยละ 11.8 และประเทศญี่ปุ่น หดตัวร้อยละ 4.7 และกลุ่มประเทศสหภาพยุโรป (EU-27) มีการหดตัวลงร้อยละ 2.8

การค้าระหว่างประเทศของวิสาหกิจขนาดกลางและขนาดย่อม

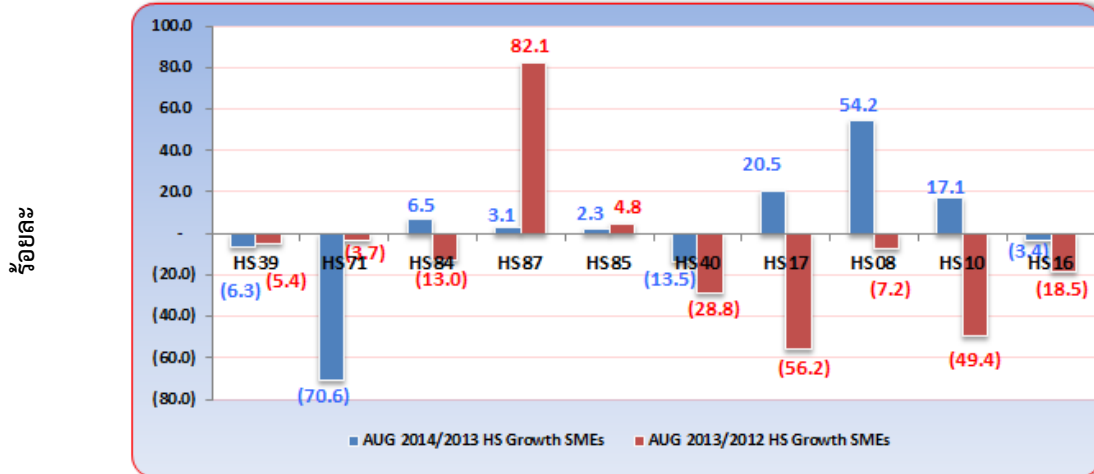
❖ การส่งออกของวิสาหกิจขนาดกลางและขนาดย่อม

สัดส่วนมูลค่าการส่งออกของวิสาหกิจขนาดกลางและขนาดย่อม จำแนกสินค้าสำคัญ (เดือนสิงหาคม 2557)



ที่มา : กรมศุลกากร ประมวลผลโดย สำนักงานส่งเสริมวิสาหกิจขนาดกลางและขนาดย่อม

อัตราการขยายตัวของวิสาหกิจขนาดกลางและขนาดย่อม จำแนกตามหมวดสินค้าสำคัญ (เดือนสิงหาคม 2557)

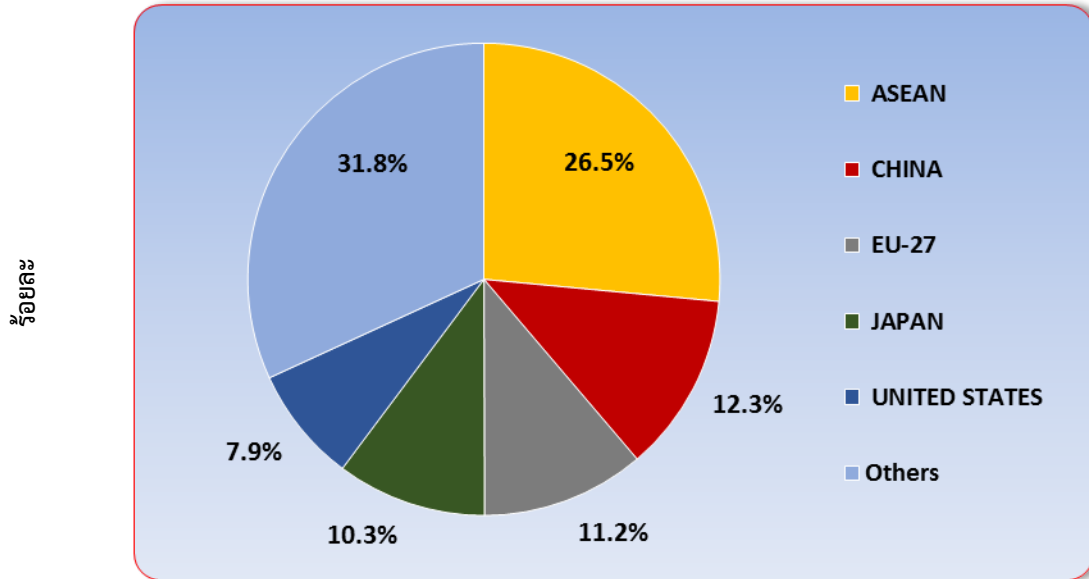


ที่มา : กรมศุลกากร ประมวลผลโดย สำนักงานส่งเสริมวิสาหกิจขนาดกลางและขนาดย่อม

สัดส่วนของการส่งออกของ SMEs เดือนสิงหาคม 2557 จำแนกหมวดสินค้าสำคัญ พบว่า สินค้าที่มีสัดส่วนสูงที่สุดอยู่ในหมวดพลาสติก และของทำด้วยพลาสติก มีสัดส่วนร้อยละ 10.0 รองลงมาอยู่ในหมวดอัญมณี และเครื่องประดับ มีสัดส่วนร้อยละ 8.3 ส่วนสินค้าอุตสาหกรรมเช่น เครื่องจักร และคอมพิวเตอร์และอุปกรณ์ มีสัดส่วนอยู่ที่ร้อยละ 7.4 ส่วนหมวดสินค้าสำคัญที่มีอัตราการขยายตัวสูงเมื่อเทียบกับเดือนเดียวกันของปีก่อน โดยเฉพาะสินค้าอุปโภคบริโภคต่างๆ ได้แก่ หมวดผลไม้ ซึ่งมีอัตราการขยายตัวสูงร้อยละ 54.2 รองลงมาคือ หมวดน้ำตาล และหมวดธัญพืช และข้าว เป็นต้น

การค้าระหว่างประเทศของวิสาหกิจขนาดกลางและขนาดย่อม

สัดส่วนการส่งออกของวิสาหกิจขนาดกลางและขนาดย่อม จำแนกตามประเทศคู่ค้า (เดือนสิงหาคม 2557)



ที่มา : กรมศุลกากร ประมวลผลโดย สำนักงานส่งเสริมวิสาหกิจขนาดกลางและขนาดย่อม

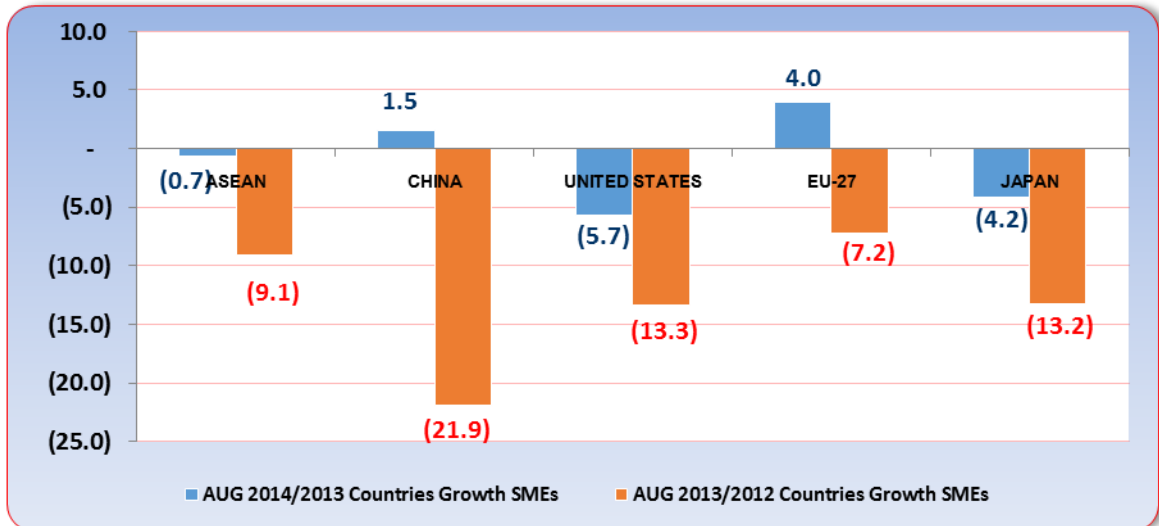
❖ การส่งออกของวิสาหกิจขนาดกลางและขนาดย่อม

การส่งออกของ SMEs เดือนสิงหาคม 2557 จำแนกตามตลาดคู่ค้าสำคัญในการส่งออก พบว่า กลุ่มประเทศอาเซียน มีสัดส่วนการส่งออกสูงที่สุด คิดเป็นร้อยละ 26.5 ของการส่งออกรวมของ SMEs รองลงมาได้แก่ ประเทศจีน มีสัดส่วนร้อยละ 12.3 กลุ่มประเทศสหภาพยุโรป (EU-27) มีสัดส่วนร้อยละ 11.2 ส่วนประเทศสหรัฐอเมริกา และประเทศญี่ปุ่น มีสัดส่วนการส่งออกร้อยละ 10.3 และ 7.9 ของการส่งออกรวมของ SMEs ตามลำดับ

การค้าระหว่างประเทศของวิสาหกิจขนาดกลางและขนาดย่อม

❖ การส่งออกของวิสาหกิจขนาดกลางและขนาดย่อม

อัตราการขยายตัวจำแนกประเทศที่สำคัญ (เดือนสิงหาคม 2557)



ที่มา : กรมศุลกากร

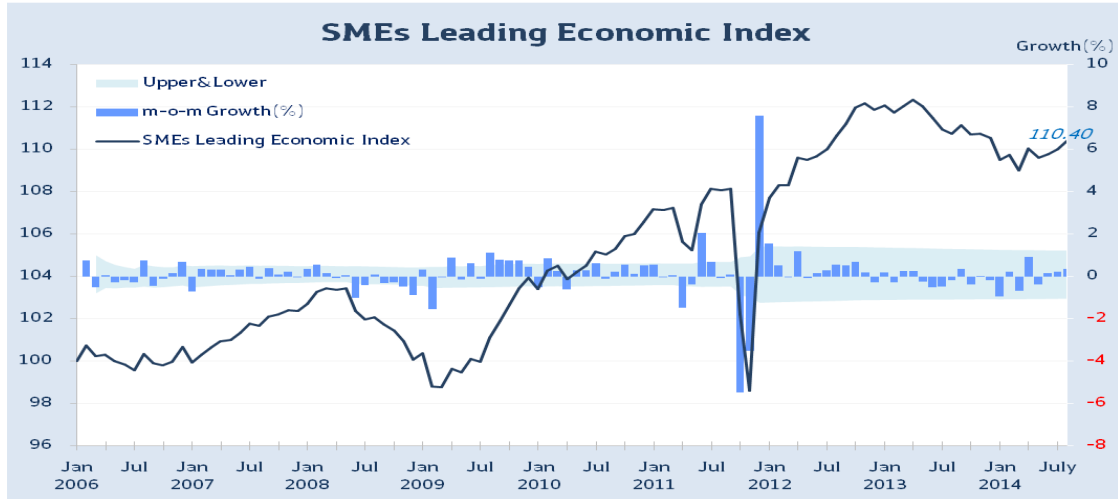
ประมวลผลโดย สำนักงานส่งเสริมวิสาหกิจขนาดกลางและขนาดย่อม

การส่งออกของ SMEs จำแนกตามตลาดคู่ค้าที่สำคัญ พบว่ามีมูลค่าการส่งออกหดตัวลง โดยในเดือนสิงหาคม 2557 โดยที่กลุ่มสหภาพยุโรป (EU-27) มีการขยายตัวจากเดือนเดียวกันของปีก่อนร้อยละ 4.0 ส่วนประเทศจีน มีการขยายตัวจากเดือนเดียวกันของปีก่อนร้อยละ 1.5 สำหรับประเทศสหรัฐอเมริกา มีหดตัวลงจากเดือนเดียวกันของปีก่อนร้อยละ 5.7 ประเทศญี่ปุ่น และกลุ่มประเทศอาเซียน มีมูลค่าการส่งออกหดตัวจากเดือนเดียวกันของปีก่อนร้อยละ 4.2 และ 0.7 ตามลำดับ

สำหรับมูลค่าการส่งออกของ SMEs ตามตลาดคู่ค้าที่สำคัญ พบว่า SMEs ไทย มีมูลค่าการส่งออกไปยังกลุ่มประเทศอาเซียนมากที่สุด มีมูลค่า 38,398.39 ล้านบาท โดยสินค้าส่งออกสำคัญ ได้แก่ หมวดพลาสติก และของทำด้วยพลาสติก มีสัดส่วนร้อยละ 9.9 ของการส่งออกรวมของ SMEs รองลงมาคือ หมวดน้ำตาล และหมวดเครื่องจักร และคอมพิวเตอร์และอุปกรณ์ มีสัดส่วนร้อยละ 8.9 และ 8.3 ตามลำดับ สำหรับสถานะการส่งออกในตลาดจีน พบว่ามูลค่าการส่งออกมีการขยายตัวสูงขึ้น เกิดจากการขยายตัวของสินค้าสำคัญ ได้แก่ หมวดผลิตภัณฑ์ของอุตสาหกรรมไม้อัดและผลิตภัณฑ์ไม้สูงถึงร้อยละ 102.0 และหมวดธัญพืช ข้าว ที่มีการขยายตัวร้อยละ 100.0 การส่งออกในตลาดประเทศญี่ปุ่น พบว่ามูลค่าการส่งออกมีการหดตัวลง เกิดจากการหดตัวของสินค้าในหมวดปลา ที่มีการหดตัวร้อยละ 51.1 และหมวดของปรุงแต่งจากเนื้อสัตว์ ปลา สัตว์น้ำ ที่มีการหดตัวร้อยละ 29.8 ส่วนสถานะการส่งออกในตลาดสหรัฐอเมริกา มีมูลค่าการส่งออกหดตัวลงเช่นกัน โดยสินค้าที่ยังมีการหดตัวสูง ได้แก่ หมวดปลา หมวดพลาสติก และของทำด้วยพลาสติก และหมวดเครื่องจักร และคอมพิวเตอร์และอุปกรณ์ ที่มีการหดตัวร้อยละ 23.9 และ 22.5 ตามลำดับ สำหรับกลุ่มสหภาพยุโรป (EU-27) กลับมีมูลค่าการส่งออกขยายตัวสูงขึ้น โดยสินค้าที่ยังมีการขยายตัวสูง ได้แก่ หมวดอัญมณีและเครื่องประดับ หมวดอุปกรณ์ไฟฟ้าและส่วนประกอบ และหมวดของเล่น เกมส์ ที่มีการขยายตัวร้อยละ 14.5 9.6 และ 7.4 ตามลำดับ

ดัชนีชี้ภาวะเศรษฐกิจของ SMEs

❖ ดัชนีชี้ภาวะเศรษฐกิจของ SMEs ณ เดือนสิงหาคม 2557



ประมวลผลโดย สำนักงานส่งเสริมวิสาหกิจขนาดกลางและขนาดย่อม

ตัวประกอบประกอบ	2014			เพิ่มขึ้น/ ลดลง
	Jun-14	Jul-14	Aug-14	
ภาษีเงินได้บุคคลธรรมดา	-1.24	-0.97	1.65	↑
ยอดผลิตรถยนต์นั่ง	-3.08	-1.14	-0.46	↓
ยอดผลิตรถ pick up	4.92	-2.53	-3.61	↓
ยอดผลิตซีเมนต์ผสม	9.01	-10.14	2.26	↑
ยอดผลิตพาหนะเพื่อการพาณิชย์	3.19	-2.20	-1.82	↓
ดัชนีตลาดหลักทรัพย์ mai	15.09	8.54	14.20	↑
พื้นที่ก่อสร้างได้รับอนุญาต	3.19	-2.20	-1.82	↓
จำนวนนักท่องเที่ยวต่างชาติ	-12.27	11.49	1.42	↑
ปริมาณเงินตามความหมายแคบ	-0.88	1.17	0.26	↑
Leading SMEs Economic Index	109.79	110.02	110.40	↑
Index Change	+0.17%	+0.21%	+0.35%	

ภาวะเศรษฐกิจของ SMEs ได้ผ่านจุดต่ำสุดมาแล้วหลังจากไตรมาสแรกของปี 2557 และเริ่มขยายตัวต่อเนื่องติดต่อกันเป็นเดือนที่สาม โดยดัชนีชี้ภาวะเศรษฐกิจของ SMEs (SMEs Leading Economic Index) ณ สิงหาคม ปี 2557 อยู่ที่ระดับ 110.40 ขยายตัวจากเดือนก่อน 0.38 หรือคิดเป็นร้อยละ 0.35 โดยมาจากการขยายตัวเพิ่มขึ้นของตัวแปรชี้นำ ได้แก่ ภาษีเงินได้บุคคลธรรมดา ปริมาณผลิตซีเมนต์ผสม ดัชนีตลาด mai จำนวนนักท่องเที่ยวต่างชาติ และปริมาณเงินตามความหมายแคบ ส่วนตัวแปรที่หดตัวลง ได้แก่ ปริมาณผลิตรถยนต์นั่งขนาด 1,501-1,800 cc ปริมาณผลิตรถ pick up ปริมาณผลิตพาหนะเพื่อการพาณิชย์ และพื้นที่ก่อสร้างได้รับอนุญาต

ทั้งนี้ตัวแปรชี้นำที่ควรเฝ้าระวัง ได้แก่ ดัชนีตลาด mai เนื่องจากมีการปรับตัวเพิ่มขึ้นสูงกว่าค่าเฉลี่ยปกติติดต่อกันเป็นเดือนที่สี่